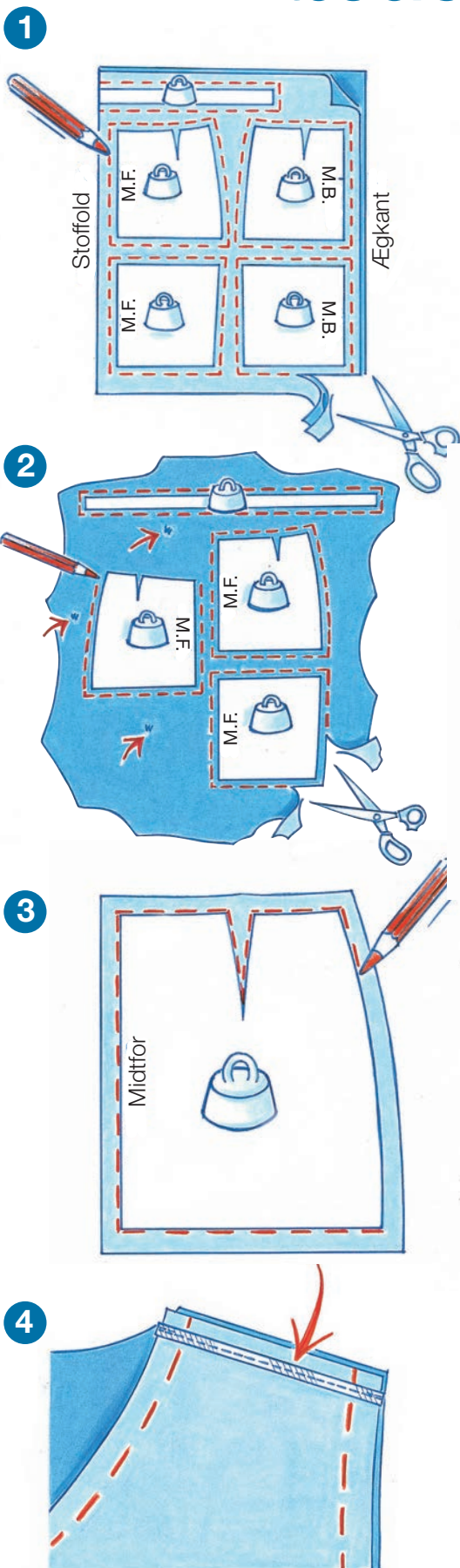


Sådan arbejder du med (imiteret) læder og ruskind



Imiteret læder og -ruskind

1. Sy først en prøvemodel af bomuld og lav eventuelle tilretninger på mønsteret. Du må helst ikke sprætte en stikning op i imiteret læder, da det efterlader huller som ikke forsvinder. Imiteret læder og -ruskind sælges i metermål. Derfor kan mønsterdelene klippes i henhold til oplægningsskitserne ved de enkelte modeller. Placer mønsterdelene på læderet. Hold mønsterdelene på plads ved at placere en tung genstand på dem. Tegn sømrum rundt om mønsterdelene med en fedtpen eller kuglepen. Klip delene ud.

Læder og ruskind

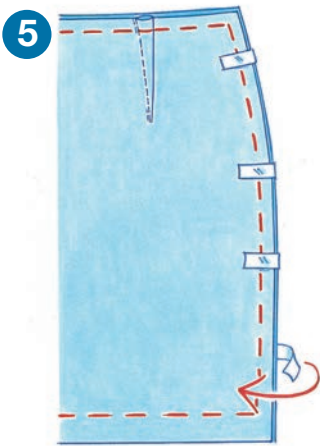
2. Sy først en prøve af bomuld og lav eventuelle tilretninger på mønsteret. Du må helst ikke sprætte en stikning op i læder, da det efterlader huller som ikke forsvinder. Læder og ruskind opmåles i kvadratfod (1 kvf. = 30 x 30 cm) og sælges i hele skind, tag derfor dit mønster med til forhandler når du skal købe læder. Klip højre og venstre dele af alle mønsterdele og spejl mønsterdele til fold ud, så alle mønsterdelene kan placeres på læderet. Brug en god skarp saks. Læder skal altid klippes i et lag og i en retning. Placer mønsterdelene på retsiden og hold øje med skader og huller på læderet. Hold mønsterdelene på plads ved at placere en tung genstand på dem. Tegn sømrum rundt om mønsterdelene med en fedtpen eller kuglepen. Klip delene ud.

Optegning og klipping

3. Du kan ikke bruge knappenåle i læder på grund af det vil efterlade huller i læderet. Dette gælder både læder og imiteret læder. Marker derfor alle linjer og afmærkninger med en fedtpen eller kuglepen på vrangsiden. Hold mønsterdelene på plads ved at placere en tung genstand på dem. Tegn omridset (sylinjen) og øvrige afmærkninger på mønsterdelene på læderet med en fedtpen eller en kuglepen.

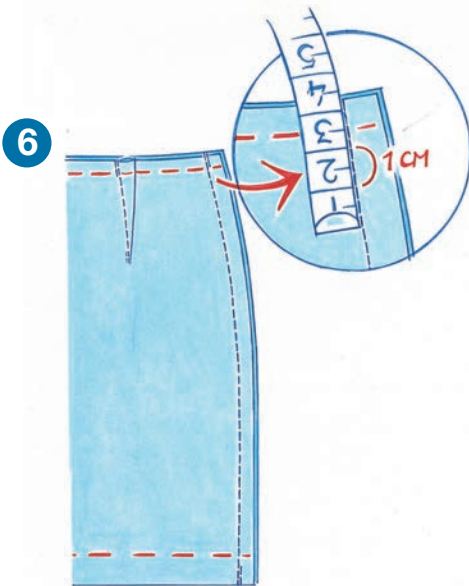
Vlieseline

4. Til eventuel forstærkning af læder, brug Vlieseline LE 420, der er velgenet til ruskind, læder og andre materialer der ikke tåler høj varme. Pres vlieselinen på ved lav varmeindstilling og tryk ned på området i 10 sekunder uden at lade strygejernet bevæge sig, gentag trykket på hele delen. Lad delene køle fladt af i ca. 30 min. Så limen får lov at hæfte sig. Pres om nødvendigt sømbånd langs skulder- og halssømme for at styrke læderet og for at forhindre at det glider når det syes sammen.



Under syning

5. Brug aldrig knappenåle eller ritråde i læder, da det vil efterlade huller i læderet som ikke kan fjernes. Brug i stedet tape eller papirclips. Disse er lette at fjerne og efterlader ingen spor. Hæft ikke starten og slutningen af sømmen, men lad et stykke tråd hænge i begyndelsen og enden af syningen. Træk til sidst trådene om på bagsiden og bind knude på enderne.

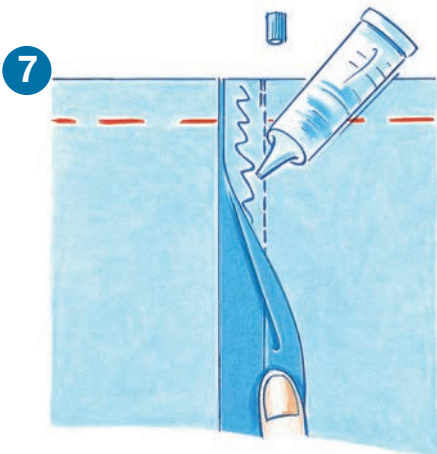


Nål og trykfod

6. Brug en lædernål og en plastikfod (teflon trykfod eller non-stick trykfod), når du syr på maskinen. Indstil stinglængden til 3 sting pr. cm, hvis stingene er mindre, vil hullerne være for tæt på hinanden og risikoen for at læderet rives i stykker i brug er større.

Syning

7. Det er bedst ikke at stryge på sømmene. Glat istedet sømmene ud med fingrene eller bank dem flade med en gummihammer. Vil du stadig stryge? Så lav først en afprøvning på et reststykke og stryg uden damp, ved lav varme og på vrangsiden med et tørt klæde over. Hvis du gerne vil have sømmene til at ligge helt fladt, så lim sømmene og oplægningen med læder- eller tekstillim, brug lidt lim på sømmen eller sømrummet og pres det fladt med fingrene.



Kantstikninger

8. Vil du vende sømmene til samme side og kantstikke dem sammen? Kantstikninger stikkes fra retsiden. Åbn sømmen. Klip den nederste søm ned til 0,5 cm og den øverste søm ned til 1,25 cm. Fold sømmene til siden. Kantstik langs sømmen på retsiden af beklædningsdelen.

